

# Samrådsunderlag

Ansökan om tillstånd enligt miljöbalken för  
avfallsbehandling, Einarsson Recycling  
Consultant AB, Östhammars kommun



## Ändringsförteckning

Ver	Datum	Ändringsbeskrivning	Granskad	Godkänd av
1.0	2024-11-19	Originalversion samrådsunderlag	Katja Sällström	Katja Sällström

**Sweco Sverige AB**  
**Uppdrag**  
**Uppdragsnummer**  
**Kund**  
**Upprättad av**  
**Datum**  
**Dokumentreferens**

RegNo 556767-9849  
Tillstånd Einarsson Hargshamn  
30074980  
Einarsson Recycling Consultant AB  
Elin Fredin, Jacob Lillieblad  
2024-11-19  
Samrådsunderlag 241119 justering efter granskning EF

# Innehållsförteckning

1	Administrativa uppgifter .....	5
1.1	Inledning .....	5
1.2	Bakgrund och syfte .....	5
2	Avgränsning av ansökan .....	6
2.1	Samrådsprocessen .....	6
3	Områdesbeskrivning.....	6
3.1	Lokalisering .....	6
3.2	Planförhållanden .....	7
3.3	Detaljplan .....	7
3.4	Närboende .....	7
3.5	Infrastruktur .....	8
4	Omgivningsförhållande och skyddsvärden .....	9
4.1	Skyddsområden .....	9
4.1.1	Riksintressen .....	9
4.1.2	Övriga områdesskydd.....	11
4.1.3	Naturvärden .....	11
4.2	Kulturmiljö och fornlämningar .....	11
4.3	Vatten.....	12
4.3.1	Ytvatten.....	12
4.3.2	Grundvatten .....	13
4.4	Markförhållanden .....	13
5	Verksamhetsbeskrivning .....	14
5.1	Verksamhetens omfattning och moment .....	14
5.1.1	Mottagning av avfall.....	14
5.2	Mekanisk återvinning .....	16
5.3	Utsläpp från verksamheten .....	19
5.3.1	Vatten.....	19
5.3.2	Luft.....	20
5.3.3	Buller.....	20
5.4	Transporter.....	20
5.5	Avfall och kemikalier .....	21
5.5.1	Avfall .....	21
5.5.2	Hantering av restavfall .....	21
5.5.3	Kemikalier .....	22
5.6	Drift, skötsel och övervakning .....	22
5.6.1	Kontrollprogram .....	22
5.6.2	BAT-slutsatser .....	22

5.7	Avslutning och återställning av mark .....	22
6	Risk och säkerhet .....	23
	6.1.1 Brandrisk.....	23
	6.1.2 Spill och läckage .....	23
7	Förutsedda miljöeffekter .....	23
	7.1 Ytvatten .....	23
	7.2 Luft .....	23
	7.3 Människors hälsa och boendemiljö .....	24
	7.3.1 Buller.....	24
	7.3.2 Lukt.....	24
	7.3.3 Nedskräpning.....	24
	7.4 Mark- och grundvatten .....	24
	7.5 Resurshållning .....	25
8	Verksamhetens känslighet för klimatförändringar .....	25
9	Kommande utredningar .....	26
10	Innehåll miljökonsekvensbeskrivning .....	27
11	Referenser.....	28

# 1 Administrativa uppgifter

<b>Sökande:</b>	<b>Einarsson Recycling Consultat AB</b>
<b>Organisationsnummer:</b>	556886-0489
<b>Kontaktperson:</b>	Ulf Einarsson, Maria Åminne Einarsson
<b>Kommun:</b>	Östhammar kommun
<b>Län:</b>	Uppsala län
<b>Fastigheter:</b>	Söderharg 1:29
<b>Verksamhet</b>	Återvinning av metallavfall genom fragmentering, sortering och bearbetning
<b>Verksamhetskod:</b>	90.406-i (huvudsaklig verksamhet)
	90.30
	90.60
	90.80
	90.110

## 1.1 Inledning

Einarsson Recycling Consultant AB (nedan Einarsson eller bolaget) bedriver återvinningsverksamhet av metallskrot av maximalt 75 000 ton icke farligt avfall per kalenderår. Verksamheten består av fragmentering på en yta inom hamnområdet i Östhammars kommun. Utöver återvinning genom mekanisk bearbetning omfattar verksamheten även inköp, förmedling och mellanlagring av metallavfall och farligt avfall för vidare borttransport.

Under 2023 tog verksamheten emot 42 600 ton varav cirka 10 000 Ton, ca 23,5 % var färdig kvalitet till förmedling och cirka 55 % skrot hanterades genom fragmentering.

Bolaget har nu behov av att omlokalisera sin verksamhet inom hamnområdet. Ansökan kommer även att omfatta en viss utökning av befintlig verksamhet.

## 1.2 Bakgrund och syfte

Återvinningsverksamheten bedrivs i dagsläget på fastigheten Söderharg 1:29, i Östhammars hamn. Fastigheten ägs av Hargs Hamn AB, som vidare ägs till stor del av Östhammars kommun. Hargs Hamn har nu för avsikt att exploatera hamnen och i behov av att ta ytan, där Einarssons Recycling Consultant i dagsläget bedriver sin verksamhet, i anspråk. Verksamheten har för avsikt att fortsätta driva sin verksamhet, nu på en ny lokalisering inom samma fastighet.

Bygg- och miljönämnden i Östhammars kommun har den 5 januari 2023 förelagt verksamheten att inkomma med en nya ansökan om tillstånd till miljöfarlig verksamhet, enligt 9 kap. 6 § förordning (1998:899) om miljöfarlig verksamhet och hälsoskydd, med anledning av att verksamheten avser att byta lokalisering. Nämnden anser inte att ändringen av verksamheten rymms inom nuvarande tillstånd.

## 2 Avgränsning av ansökan

Ansökan omfattar ianspråktagande av nytt område för befintlig och utökad verksamhet. Utökad verksamhet avser mängd hanterat avfall. Verksamheten har för avsikt att hantera upp till 150 000 ton icke-farligt avfall per år samt lagra maximalt 300 ton farligt avfall vid ett enskilt tillfälle. Det nya området ligger inom befintligt hamn- och industriområde i Hargshamn.

Befintlig och sökt verksamhet faller in under den så kallade IED-lagstiftningen då verksamheten fragmenterar metallavfall i en omfattning som överstiger 18 750 ton per kalenderår.

Det innebär bland annat att verksamheten ska uppfylla relevanta BAT-slutsatser i BREF-dokumentet för avfallsbehandling.

Verksamheten berörs även av reglerna för upprättande av Statusrapport för mark- och grundvatten enligt 23 § Industriutsläppsförordningen.

### 2.1 Samrådsprocessen

Samrådet är det första steget i en tillståndsansökan enligt 9 kapitlet i Miljöbalken. Inför att en tillståndsansökan enligt Miljöbalken om miljöfarlig verksamhet ska inlämnas till en tillståndsmyndighet, ska samråd ske med myndigheter, närboende och övriga som kan bli berörda av verksamheten.

Samrådet ska uppfylla de krav som finns bland annat i Miljöbalkens 6 kap och miljöbedömningsförordningen.

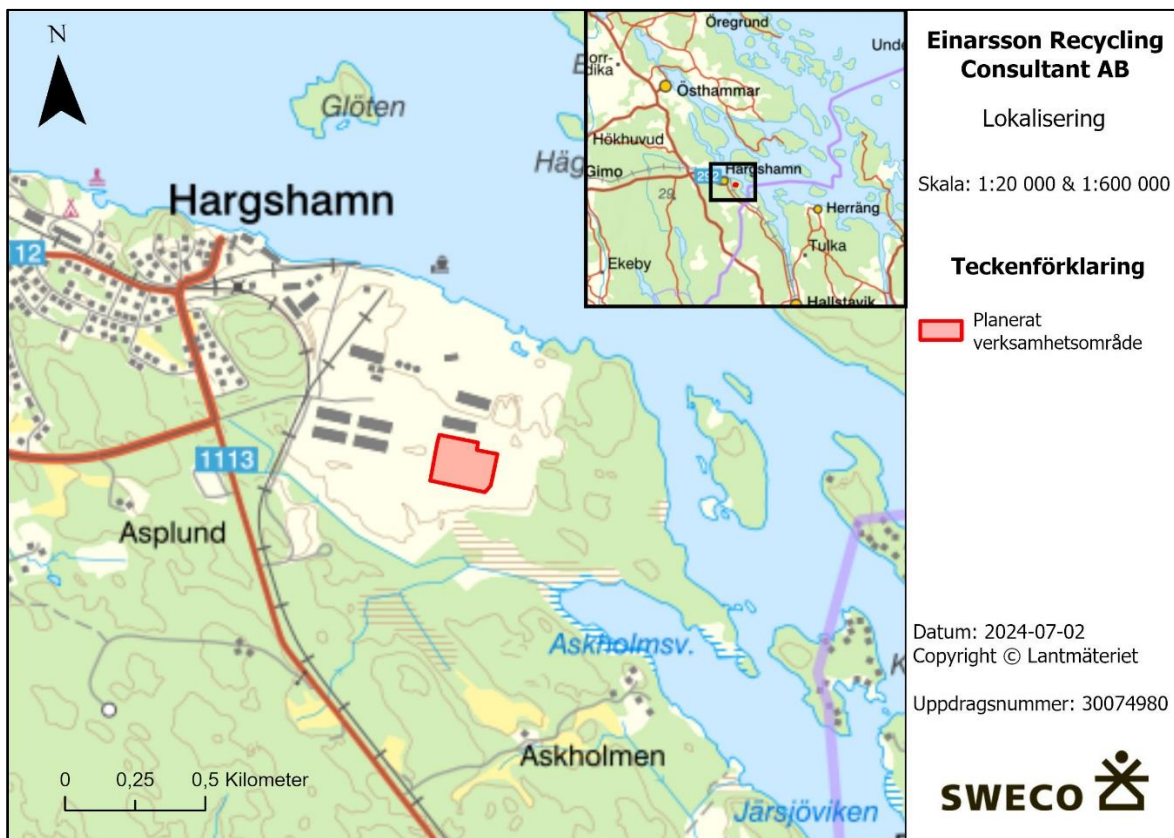
Syftet med samråd är att säkerställa att den kommande tillståndsansökan beaktar de miljöfrågor som är aktuella för den ansökta verksamheten. Detta samrådsunderlag beskriver tillståndsansökans omfattning och vilka miljökonsekvenser som kommer att beskrivas i ansökan. Samråd kan ske genom möten, annons i tidningar, brev eller liknande.

Verksamheten bedöms, enligt miljöbedömningsförordningen, inte medföra en betydande miljöpåverkan vilket innebär att ett undersökningssamråd kommer att genomföras inför tillståndsansökan. Samrådet ska utvärdera om verksamheten bedöms betydande miljöpåverkan eller inte.

## 3 Områdesbeskrivning

### 3.1 Lokalisering

Det planerade verksamhetsområdet ligger inom fastigheten Östhammar Söderharg 1:29 vid orten Hargshamn i Östhammar kommun. Hargshamn har en lång hamnhistoria med anor från 1600-talet. Hamnen är idag kommunägd och inriktningen är främst bulk och har under de senaste åren expanderat och invigde en ny kaj under september 2023. Se Figur 1 för lokalisering. Den nya ytan för verksamheten ligger cirka 250 meter från befintlig verksamhet.



Figur 1. Det visas en karta över närområdet, samt en mindre översiktskarta som visar Hargshamns lokalisering i relation till närliggande orter.

### 3.2 Planförhållanden

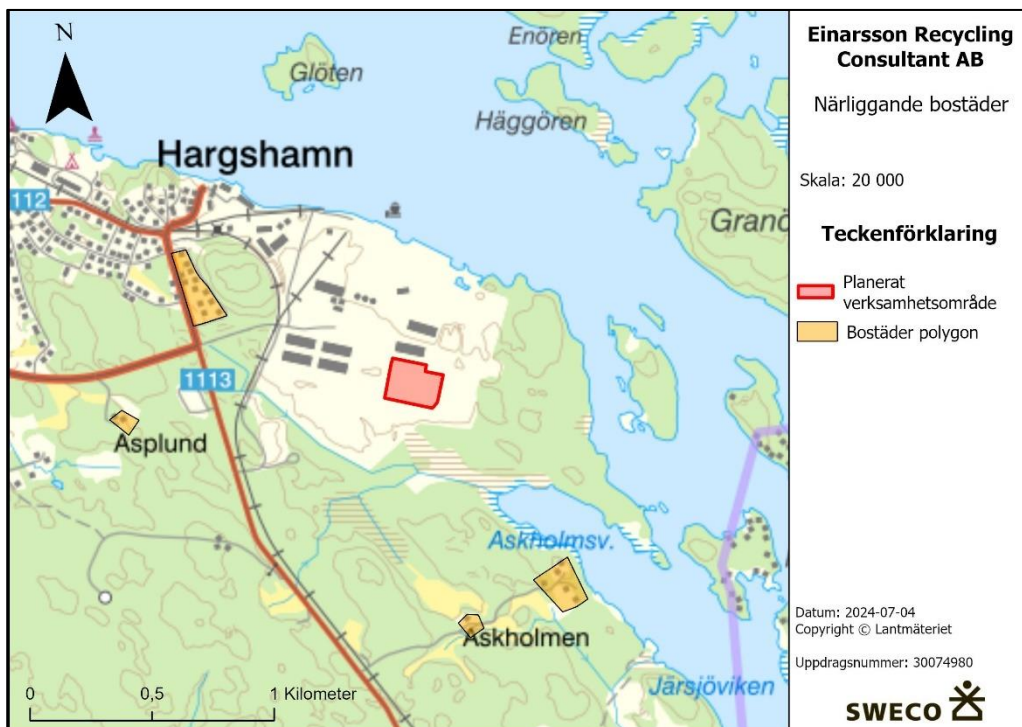
I Östhammar kommuns översiktsplan "Översiktsplan 2023 - Med sikte på 2040" beskrivs området för den tilltänkta verksamheten som ett område för utveckling av omgivningsstörande verksamheter (industri). Man belyser att fortsatt utveckling av störande verksamheter kring hamnen i Hargshamn kommer tillåtas. Området för den planerade verksamheten ligger intill Hargshamn som i översiktsplanen benämns som en bulkhamn och att den befinner sig i ett expansivt skede med tillgång till 55 hektar mark att utvecklas på (Östhammar kommun, 2023).

### 3.3 Detaljplan

Området för hamnen berörs av en detaljplan, Hargshamns hamn och industriområde, som är antagen den 20 april 2011 (lagakraft 23 maj 2011). Området är utpekade som område för Industri, hamn med lager, terminaler, transportanläggningar, uppställning av gods och fordon.

### 3.4 Närboende

I det planerade verksamhetens omgivning finns områden med bostäder, se Figur 2 där de närmaste bostäderna är markerade.



Figur 2. Figur visar de områden med bostäder från planerad verksamhet.

De närmsta bostäderna ligger cirka 700 meter nordväst om verksamhetsytan och består av ett område med flertal hus. Öster om den planerade verksamheten ligger de närmsta bostadshusen cirka 800 meter ifrån.

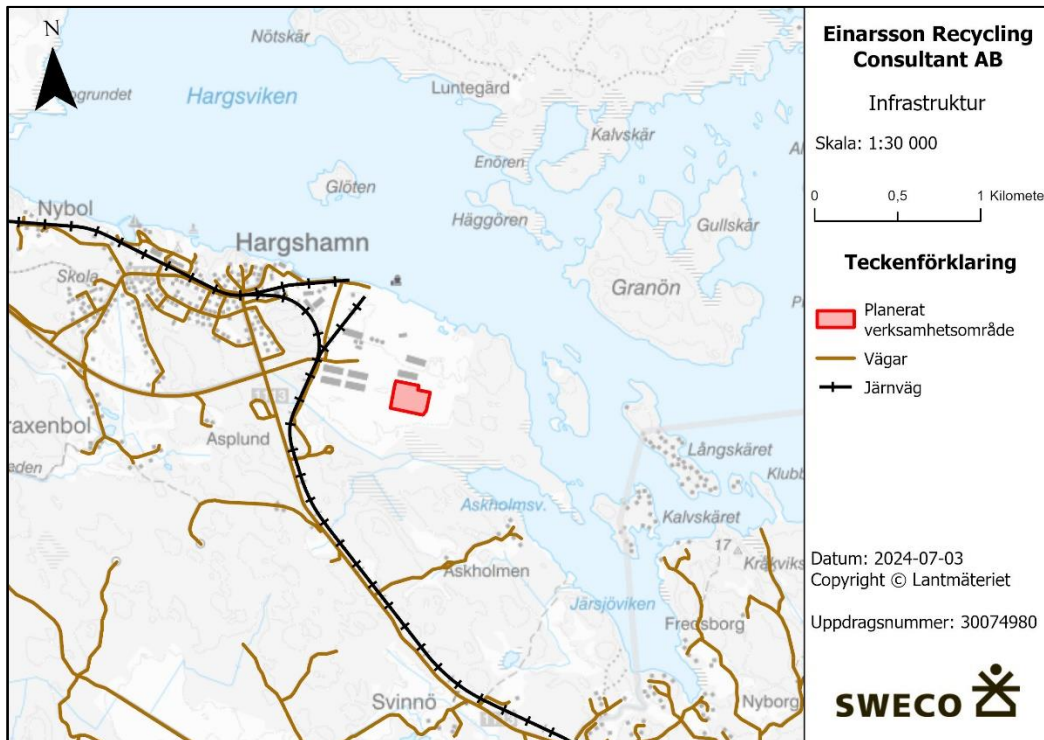
### 3.5 Infrastruktur

Den nuvarande och planerade verksamheten ligger i ett område med närhet till transport via väg, järnväg och sjöfart.

Till verksamhetsområdet går en väg som heter Hamnvägen som efter cirka 600 meter når en korsning. För transporter söderut går väg 1113 som har en årsmedeldygnstrafik (ÅDT) på cirka 227 fordon varav 17 utgörs av tunga fordon. (Trafikverket, 2024). För transporter västerut och norrut länsväg 292 vidare och har ett ÅDT på cirka 404 fordon varav 130 utgörs av tunga fordon, efter att vägen har passerat Hargshamns samhälle övergår det till cirka 888 fordon varav 163 är tunga fordon. Vägen korsar därefter riksväg 76 för vidare transportmöjligheter.

I nära anslutning till verksamhetsområdet finns järnvägssträckningen Hargshamnsbanan som är en viktig transportled som är sammankopplad med hamnen. Närhet till hamnen bidrar även till att möjliggöra transport via sjöfart.





Figur 3. Karta visar infrastrukturen i anslutning till hamnområdet och den planerade verksamheten.  
Källa: Lantmäteriet.

## 4 Omgivningsförhållande och skyddsvärden

### 4.1 Skyddsområden

#### 4.1.1 Riksintressen

I Tabell 1 nedan finns en sammanställning av riksintressen och andra relevanta skyddade områden inom och i närheten av projektområdet.

Tabell 1. Tabellen redovisar riksintressen inom 2 kilometer till planerad verksamhet.

Namn	Områdes-id	Typ av skyddsområde	Avstånd till planerad verksamhet
<i>Kustområdet från Arkösund till Forsmark</i>	-	Riksintresset högexploaterad kust (MB 4 kap. 4 §)	Sammanfaller med planerad verksamhet
<i>Anslutning till Hargshamn</i>	RI_Ko_V_b_0088	Väg – befintlig, Trafikverkets riksintresse för kommunikationer (MB 3 kap. 8 §)	Cirka 400 meter väster om planerade verksamhet
<i>Örbyhus-Hallstavik</i>	RI_Ko_Jb_b_0026	Järnväg – befintlig, Trafikverkets riksintresse för kommunikationer (MB 3 kap. 8 §)	Cirka 500 meter väster om planerade verksamhet
<i>Svartklubben – Hargshamn</i>	RI_Ko_Sf_b_0155	Sjöfart – befintlig farled, Trafikverkets riksintresse för kommunikationer (MB 3 kap. 8 §)	Cirka 500 meter norr om planerade verksamhet
<i>Hargshamn</i>	RI_Ko_Sh_b_0007	Hamn – befintlig, Trafikverkets riksintresse för kommunikationer (MB 3 kap. 8 §)	Cirka 500 meter nordväst om planerade verksamhet
<i>Kustområdena och skärgården i Stockholms län</i>	5	Riksintresse för rörligt friluftsliv (MB 4 kap. 2 §)	Cirka 1,3 kilometer öster om planerade verksamhet
<i>Svinnö</i>	NRO03056	Riksintresse för naturvård (MB 3 kap. 6 §)	Cirka 1,6 kilometer sydöst om planerade verksamhet

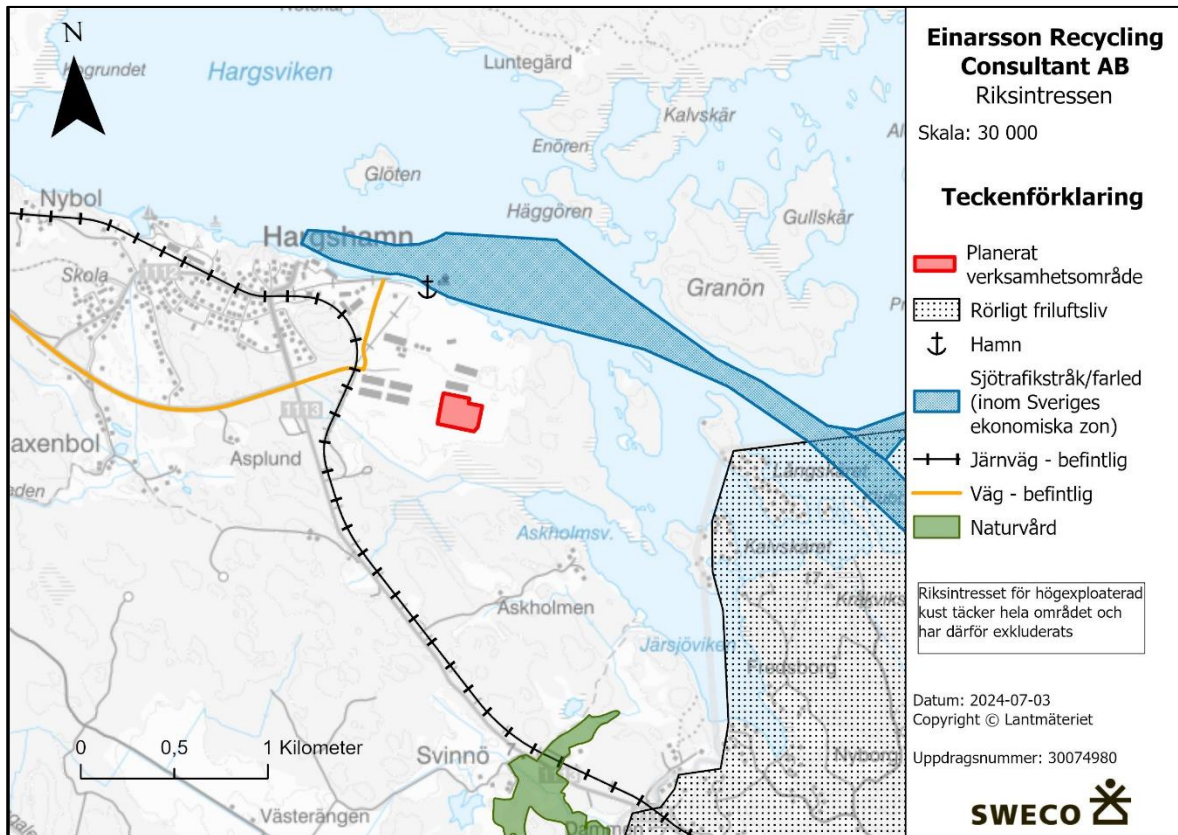
Verksamhetsområdet ligger inom riksintresse för högexploaterad kust enligt 4 kap. 4 § MB, benämnt som *Kustområdet från Arkösund till Forsmark*.

Riksintresset högexploaterad kust syftar till att skydda områden som i sin helhet är av riksintresse med hänsyn till områdets höga natur- och kulturvärden.

Det finns i nära anslutning till den planerade verksamhetsytan Trafikverkets riksintressen för transportinfrastruktur med hamnen *Hargshamn* och sjöfartsleden *Svartklubben – Hargshamn*. Även järnvägssträckningen *Hargshamnsbanan* och vägsträckningen *Anslutning till Hargshamn* utgör riksintresse för kommunikationer.

Cirka 1,3 kilometer öster om planerat verksamhetsområde finns ett område som utgör ett riksintresse för rörligt friluftsliv. Riksintresset benämns som *Kustområdena och skärgården i Stockholms län* och är ett större område innehållandes samlade natur- och kulturvärdena i kustområdet och skärgården enligt 4 kap 1,2,4 §§ MB.

Det finns ett område som utgör ett riksintresse för naturvård cirka 1,6 kilometer sydöst om den planerade verksamheten. Området benämns som *Svinnö* och präglas mångformigt, betespräglad hagmarksområde bestående av ädellövrika partier, enebackar och öppna gläntor i barrskog med mycket rik flora med stort inslag av kalkkrävande och hävdgynnade arter.



Figur 4. Kartan visar riksintressen som ligger inom 2 kilometer till den planerade verksamheten. Riksintresset för högexploaterad kust har exkluderat från kartan då det annars täcker hela området för kartan.

#### 4.1.2 Övriga områdesskydd

Cirka 1 kilometer nordöst om verksamhetsområdet finns ett område som omfattas av naturvårdsprogram. Områdes benämns som Fagerön och Värilingsö med omgivande öar.

I övrigt har inga fler skyddade områden inom 1 kilometer från verksamheten identifierats.

#### 4.1.3 Naturvärden

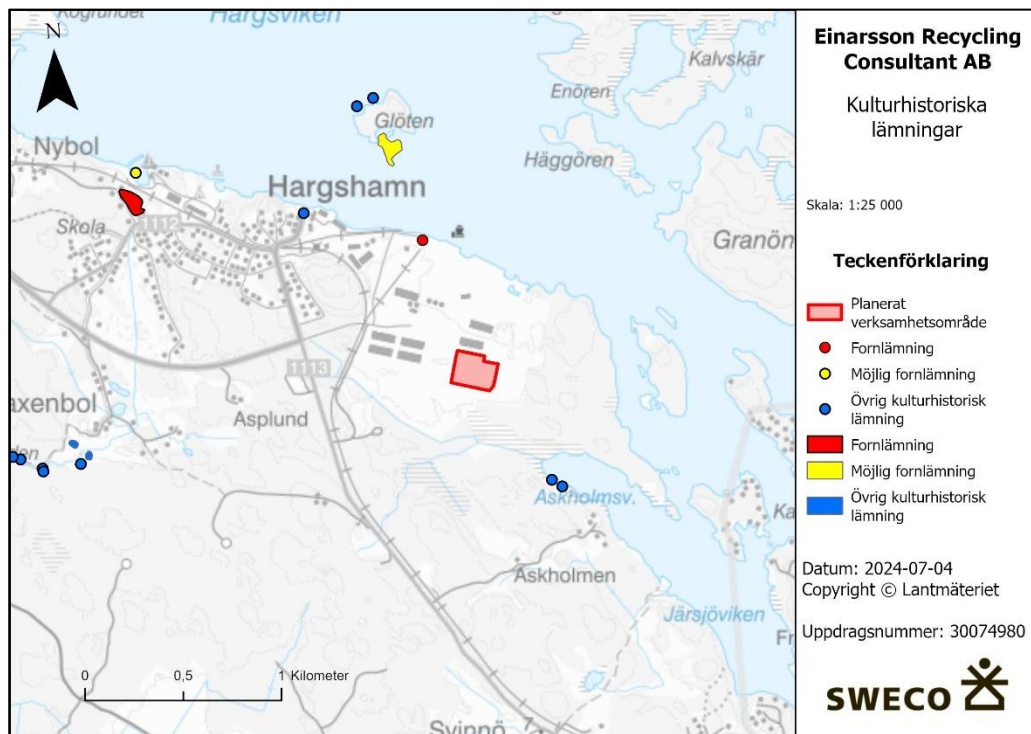
Det finns ett sumpskosområde som enligt Skogsstyrelsens kartverktyg Skogens pärlor som ligger cirka 500 meter söder om planerad verksamhet och består av en blandskog av löv och barr.

### 4.2 Kulturmiljö och fornlämningar

Det finns inga skyddade områden för kulturmiljö inom eller i nära anslutning till det planerade verksamhetsområdet. Det närmsta är ett område utpekat som regional kulturmiljövård cirka 1,3 kilometer söder om verksamheten. Området benämns som Svinnö – Västerängen (Länsstyrelsen Uppsala län, 2024).

Enligt Riksantikvarieämbetets kartverktyg *Fornsök* finns det inga dokumenterade lämningar inom eller i nära anslutning till planerad verksamhet, se Figur 5. De närmsta lämningarna är en fornlämning cirka 600 meter åt

nordväst och två övriga kulturhistoriska lämningar cirka 550 meter sydöst om planerad verksamhetsyta.



Figur 5. Karta visar dokumenterade kulturhistoriska lämningar i anslutning till planerat verksamhetsområde.

## 4.3 Vatten

### 4.3.1 Ytvatten

#### Kustvattenförekomst och miljö kvalitetsnormer (MKN)

I anslutning till hamnområdet ligger kustvattenförekomsten Hargsviken som motsvarar en areal på 6 km<sup>2</sup> och ligger mellan Värblingsö och fastlandet. Vattenförekomsten omfattas av Miljö kvalitetsnormer (MKN) för ytvatten enligt 5 kap. MB (vattenförekomst ID WA29097594) och bedöms ha en måttlig ekologisk status och uppnår ej god kemisk status till följd av halter bromerade difenyletrar (PBDE), kvicksilver, antracen och tributyltennföreningar. Vattenförekomsten uppnår inte god status baserat på att halterna av näringsämnen bedöms som otillfredsställande. Vattenförekomsten har fått en tidsfrist att uppnå god ekologisk status till år 2039 med skäl av att vattenförekomsten är beroende av statusförbättringar kopplat till omgivande kustvattenförekomster.

Söder om hamnområdet finns ytterligare en vattenförekomst som det sker viss avrinning mot från det aktuella området. Vattenförekomsten heter Järsjö viken (ID WA5947921). Vattenförekomsten har en statusklassning som anges till måttlig avseende ekologi och uppnår ej god avseende kemisk status. Ekologisk status bedöms som otillfredsställande avseende kvalitetsfaktorn näringsämnen. Växtplankton är utslagsgivande och visar måttlig status. För den kemiska

statusen är den otillfredställande statusen på grund av bromerade difenyletrar (PBDE), kvicksilver och tributyltennföreningar. Vattenförekomsten har fått en tidsfrist att uppnå god ekologisk status till år 2039 med skäl av att vattenförekomsten är beroende av statusförbättringar kopplat till omgivande kustvattenförekomster.

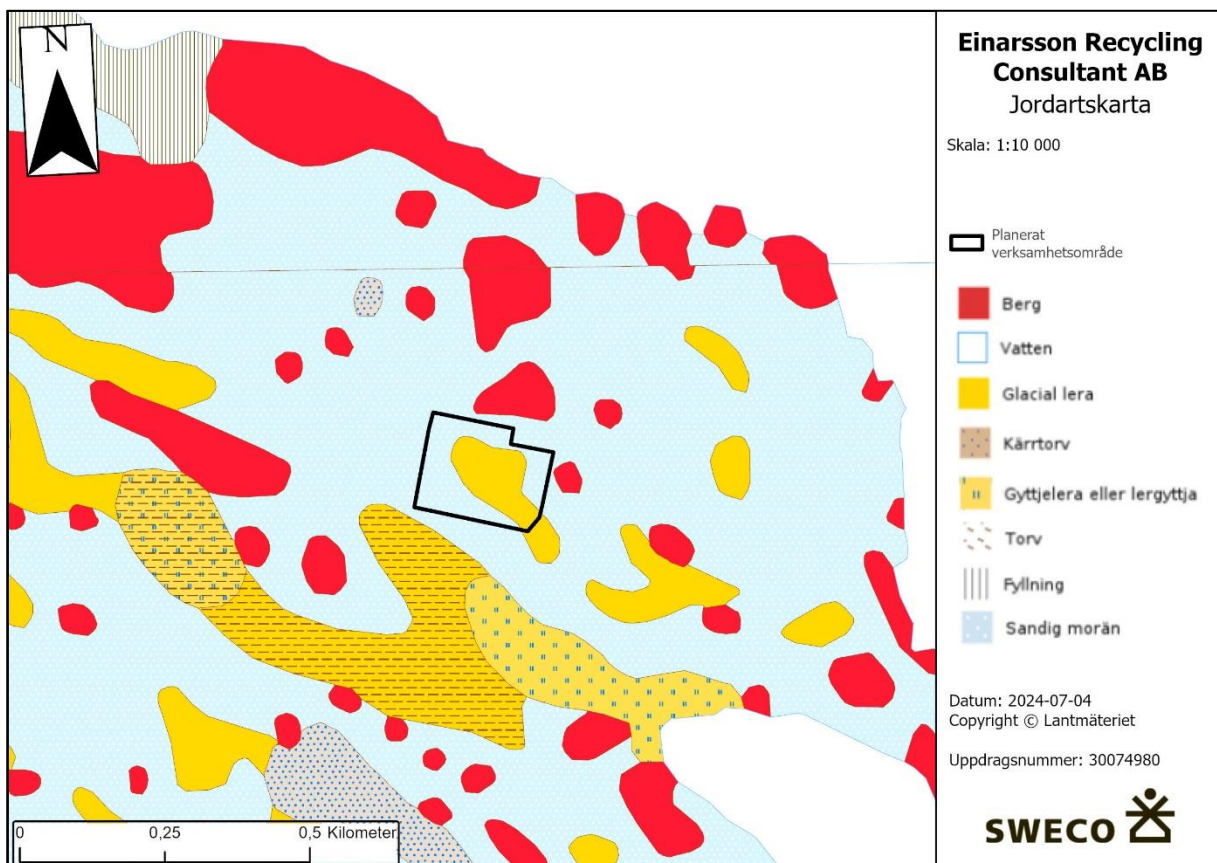
Enligt bestämmelserna i 5 kap. MB får inga verksamheter som äventyrar uppnåendet eller bibehållandet av en gällande MKN tillåtas.

#### 4.3.2 Grundvatten

Cirka 4 kilometer från planerad verksamhet ligger grundvattenförekomsten *Marka-Ruddun*. Vattenförekomstens tillrinningsområde omfattar inte den yta för planerad verksamhet och bedöms således inte riskera att påverka förekomsten negativt.

#### 4.4 Markförhållanden

I Figur 6 nedan illustreras markförhållanden inom och i anslutning till den tilltänkta verksamhetsytan baserat på SGU:s jordartskarta (SGU, 2024b). Inom verksamhetsytan är det enligt kartan bestående av sandig morän och glacial lera. Närområdet präglas förutom ovanstående jordarter även av berg, fyllning, torv, gyttjelera och kärrtorv.



Figur 6. Kartan visar markförhållanden inom och i anslutning till den planerade verksamhetsytan. Källa: SGU:s jordartskarta.

Det finns enligt Länsstyrelsernas EBH-karta inga kända potentiellt förorenade områden inom eller i anslutning till planerad verksamhet (Länsstyrelserna , 2024).

## 5 Verksamhetsbeskrivning

### 5.1 Verksamhetens omfattning och moment

Einarssons Recycling Consultant AB bedriver verksamhet för återvinning av metallskrot genom sortering, bearbetning klippning och fragmentering, samt lagring av metallavfall, farligt avfall så som blybatterier och annat icke-farligt avfall. Verksamheten förmedlar även skrot från skrotåtervinnare.

Verksamheten hanterar endast torrt stål- och metallskrot. Metallskrotet som hanteras genom återvinning utgörs av kommunalt skrot, rivningsskrot (så som armering, stålbalkar och diverse metaller), stål och metaller från skrotföretag samt utskrotade, sanerade bilkarosser. Karosserna som köps in från certifierade bilskrotningsfirmor är tömda på vätskor och annat farligt avfall innan de tas emot i verksamheten.

Verksamheten tillsätter inga kemikalier i processen. Vattenbegjutning sker i processen vid användning av kvarnen.

Omfattningen av verksamheten är idag hantering av maximalt 75 000 ton icke farligt avfall per kalenderår. I detta ingår fragmentering men även annan hantering av det som förmedlas och säljs vidare som råvara till stålverk.

Ansökt verksamhet avser en ökning av inkommande och hanterade mängder icke farligt avfall upp till 150 000 ton per år, samt lagringen som avser farligt avfall i mängder upp till 300 ton vid ett enskilt tillfälle.

#### 5.1.1 Mottagning av avfall

Endast certifierade leverantörer lämnar skrot till verksamheten. Avfallet lämnas enligt överenskommelse som sker i förväg, där kund anger typ av avfall samt behov av behandling. Allt mottaget material genomgår mottagningskontroll, vägs in samt dokumenteras. Inkommande avfall kan kontrolleras okulärt vid mottagning. Vid mottagning av udda avfallsfraktioner kan avfallet kontrolleras på platsen där det uppkommit innan mottagning. Avsikten är att ta emot rena så rena fraktioner som möjligt och inte blandat avfall.

Intransporter med avfall till verksamheten sker via vägtransporter. Stål som bearbetats till färdig produkt/råvara exporteras till stålverk och går ut från hamnen via fartyg. En del av avfallet, såsom metaller, som säljs inom EU och Sverige transporteras ut via lastbil. Verksamheten producerar även en metallmix som lastas ut för export.

Avfall som avses tas emot i ansökt verksamheten, för återvinning och/eller lagring redovisas nedan i tabell 1.

EWC-kod (enligt avfallsförordning (2021:614) bilaga 4)	Avfallstyp
02 01 10	Metallavfall
15 01 04	Metallförpackningar

16 01 06	Uttjänta fordon som varken innehåller vätskor eller andra farliga komponenter
16 01 17	Järnmetall
16 01 18	Icke järnmetaller
16 02 09*	Transformatorer och kondensatorer som innehåller en PCB-produkt och som enligt 2 kap. 3 § ska anses vara farligt avfall.
16 06 01*	Blybatterier
16 02 14	16 02 14 Annan kasserad utrustning än den som anges i 16 02 09-16 02 13.
17 04 01	Koppar, brons, mässing
17 04 02	Aluminium
17 04 03	Bly
17 04 04	Zink
17 04 05	Övrigt järn och stål
17 04 06	Tenn
17 04 07	Blandade metaller
17 04 10*	Kablar som enligt 2 kap. 3 § ska anses vara farligt avfall.
17 04 11	Kabel koppar, aluminium
17 09 02*	Bygg- och rivningsavfall som innehåller en PCB- produkt (t.ex. fogmassor, hartsbaserade golv, isolerrutor och kondensatorer som innehåller en PCB-produkt) och som enligt 2 kap. 3 § ska anses vara farligt avfall.
17 09 03*	Annat bygg- och rivningsavfall (även blandat avfall) som innehåller farliga ämnen och som enligt 2 kap. 3 § ska anses vara farligt avfall.
17 09 04	Annat blandat bygg- och rivningsavfall än det som anges i 17 09 01-17 09 03.
19 01 02	Järnhaltigt material som avlägsnats från bottenaskan
19 10 01	Järn- och stålavfall
19 10 02	Avfall av andra metaller än järn
19 12 02	Järnmetall
19 12 03	Icke-järnmetaller

19 12 12	Annat avfall (även blandningar av material) från mekanisk behandling av avfall än det som anges i 19 12 11*
20 01 40	Metaller

Verksamheten har endast för avsikt att ta emot avfall i form av transformatorer som är rengjorda och tömda olja. Kontroll av avfallet kommer ske enligt rutin för mottagningskontroll.

Verksamheten kommer att omfatta hantering av kablar. Hanteringen avser mottagning och lagring inför vidare transport från verksamheten. Avfall i form av kablar klassas huvudsakligen som farligt avfall om det inte vid undersökning av avfallet kan klassas som icke-farligt avfall. Kablar sorteras och lagras i befintlig verksamhet i flak som förvaras under tak (tältbyggnad). Lagring i ansökt verksamhet kommer ske på samma eller likvärdigt sätt.

Lagring av skrotavfall sker utomhus. Farligt avfall lagras väderskyddat i täta behållare.

Innan avfallet transporteras ut från verksamheten lagras det inom verksamhetsområdet. Verksamheten har i dagsläget tillstånd till lagring av maximalt 500 ton icke farligt avfall och maximalt 30 ton farligt avfall vid ett och samma tillfälle. Ansökt verksamhet omfattar en ökning av mängder avfall som lagras, både icke-farligt avfall och farligt avfall. Detta kommer att redogöras tydligare i miljökonsekvensbeskrivning.

## 5.2 Mekanisk återvinning

Processen som avser den mekaniska återvinningen i verksamheten omfattas av en hammarkvarn för fragmentering av metallskrotet, samt en sax (Figur 8) för att klippa metallen. Sortering av skrot utförs med gripklokan (Figur 9). Interna transporter av materialet sker med hjullastare. Utlastning av material sker även med kran från extern entreprenadfirma, se Figur 10.

Figur 7 nedan visar verksamhetens hammarkvarn med tillhörande transportband och plockbod.





Figur 7 Hammarkvarnen med tillhörande transportband som används i den mekaniska bearbetningen.



Figur 8 Del i processen som sker med hjälp av en sax.



Figur 9 Hantering av material i verksamheten sker med gripklokan.



Figur 10 Extern entreprenad utför utlastning av färdigt material för fler verksamheter inom hamnområdet.

Verksamheten har även två egna lastmaskiner och fem materialhanterare varav en materialhanterare är utrustad med papegojsax. I verksamheten används även en inhyrd lastmaskin och siktanläggning.

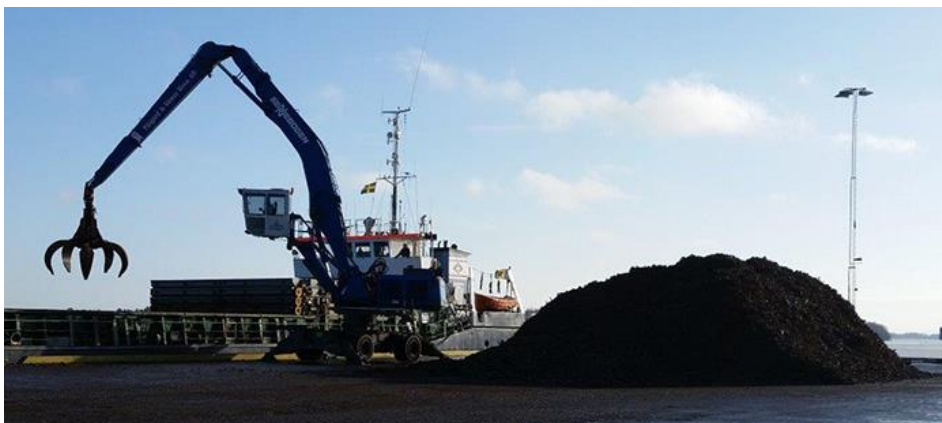
I den ansökta verksamheten planeras samma moment att ingå. All verksamhet kommer att ske på hårdgjorda ytor med uppsamling av dagvatten.

Det sorterade skrotet säljs och används som råvara vid stålverk. Exempel på avfallsskrot återfinns nedan i Tabell 2

Tabell 2 Exempel på avfall och vidare hantering.

Avfall som återvinns som metaller/råvara	Hantering
E40, shredded stålskrot	Säljs till stålverk
HMS½ färdigt stålskrot i färdigt mått	Säljs till stålverk
Bonus Balk, i färdigt mått	Säljs till stålverk
Metallmix (aluminium)	Exporteras

Vidare transport till kund för återvinning av metallerna sker både via fartyg och lastbil. Det gynnsamma läget i hamnen ger goda möjligheter till miljöeffektiva transporter.



Figur 11 Hantering av material i verksamheten med hjälp av gripklokan.

## 5.3 Utsläpp från verksamheten

Verksamheten ger upphov till begränsade utsläpp. Inget processvatten genereras i verksamheten utan det vatten som uppkommer är dagvatten som varit i kontakt med avfall.

### 5.3.1 Vatten

Utsläpp till vatten från verksamheten sker via dagvatten som bildas på hårdgjorda ytor och samlas upp. Dagvatten hanteras i dagsläget tillsammans med dagvatten från andra verksamheter inom hamnområdet och avleds till en gemensam sedimenteringsdamm i hamnen. Några mätningar av föroreningar från utgående dagvatten från dagens verksamhet finns inte. Det finns i dagsläget ingen lämplig provtagningspunkt för uttag av vattenprov. Provtas ut innan utsläpp från den gemensamma sedimentationsdammen.

I verksamhetens gällande tillstånd är beslutat om riktvärden för utgående vatten. Verksamheten omfattas även av bestämmelser enligt industriutsläppsförordning och krav enligt BAT-slutsatser för verksamheten. I ansökt verksamhet finns för avsikt analysera utgående vatten avseende PFAS.

### 5.3.2 Luft

Verksamheten ger upphov till damning. För att förhindra stoftutsläppen vattenbegjuts avfallet som behandlas via fragmentering.

I gällande tillstånd finns krav om mätning avseende stoft som ska mätas minst en gång per år. Halterna i utgående luft är lägre än gällande gränsvärden och utsläppet antas inte utgöra någon risk för människors hälsa.

Utsläpp till luft sker även från de arbetsmaskiner som används vid verksamheten samt vid transporter till och från anläggningen.

### 5.3.3 Buller

Verksamheten ger upphov till buller i form av krossning av metallskrot, sortering av material, transporter till och från verksamheten samt från arbetsfordon som används inom verksamhetsområdet.

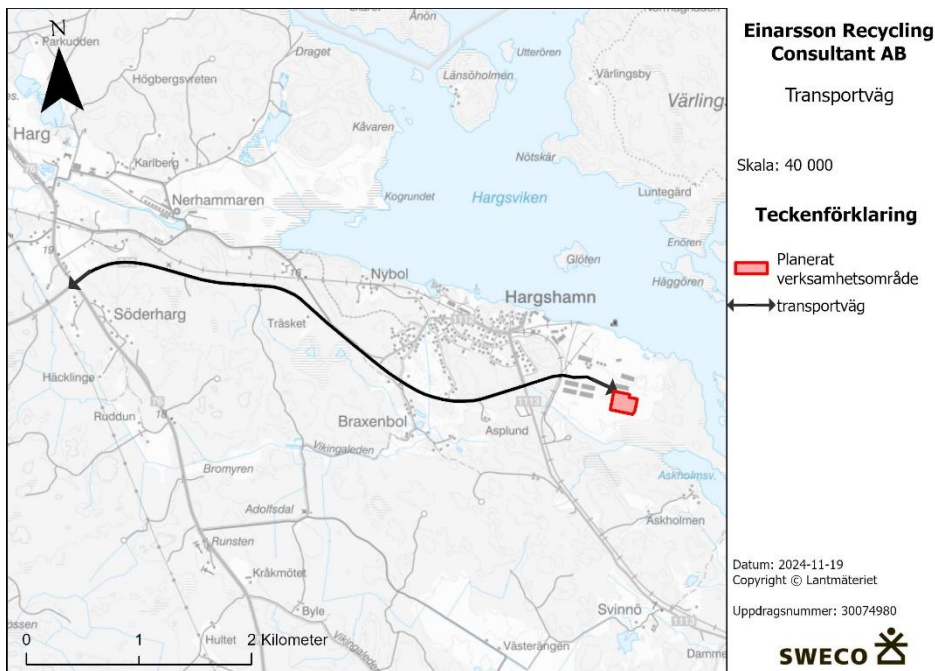
Åtgärder för buller för befintlig verksamhet sker till viss mån genom avskärmning med hjälp av sjöcontainers. Buller begränsas även indirekt med hjälp av kringliggande byggnader inom hamnområdet.

I gällande tillstånd finns villkor gällande bullerutredning för verksamheten. I senaste bullermätning, som utfördes 28 oktober 2021, framgick att gällande gränsvärden för buller från verksamheten innehölls vid mätplatserna.

Ansökt verksamhet avser en ökning av inkommande mängder avfall. Detta kan betyda att ljudnivåer kopplade till transporter till och från verksamheten kan förändras. Vid en ökning av mängd hanterat avfall kan en uppdatering av maskinparken krävas. Detta kan ha betydelse för ljudnivåer i verksamheten beroende på val av maskiner och den ljudbild de ger upphov till.

## 5.4 Transporter

Verksamheten ger upphov till transporter så som personal, -besök och godstransporter till och från anläggningen. Transporter till och från verksamheten sker genom hamnområdet via infart till hamnen från väg 292. Väg 292 ansluter till riksväg 76 och E4 (se Figur 12).



Figur 12 Transportvägar som används för transporter till och från verksamheten.

Under perioden januari till maj 2024 har 796 transporter med skrot inkommit till verksamhetens anläggning. Cirka 120 transporter med leverans av material har gått ut från verksamheten. 25 styck sjöcontainrar har lastats ut via lastbil till Gävle hamn och vidare ut på fartyg, samt 14 540 ton löst material som fördelats på 5 fartyg.

Förväntat transportflöde i ny verksamhet kommer att öka något beroende på transporterernas lastkapacitet.

## 5.5 Avfall och kemikalier

### 5.5.1 Avfall

Farligt avfall så som förbrukade absorbenter förvaras i slutna kärl och hämtas av godkänd mottagare för avfallet. Avfallet förvaras väderskyddat i ett stort tält.

Eventuellt vätskefyllt skrot som av misstag förts in till anläggningen förvaras på spilltråg för att förhindra spill och läckage.

En ökad mängd hanterat och lagrat avfall skulle kunna bidra till en ökning av avfall som uppkommer i verksamheten. Förvaring av avfallet kommer ske på ett miljömässigt godtagbart vis.

### 5.5.2 Hantering av restavfall

I samband med behandlingen av avfall uppkommer vissa restavfall som inte går vidare till återvinning. Dessa omhändertas av externa avfallsbolag som har tillstånd att hantera den aktuella typen av avfall.

I verksamhetens process (vid hammarkvarnen) uppkommer avfall i form av lättfraktioner och stoft. Avfallsfraktionen siktas i fyra olika kvaliteter, där ädelmetaller samt metall omhändertas och resterande fraktioner går till

förbränning eller skickas till deponi. Restavfallet lagras i befintlig verksamhet på hårdgjord yta innan det transporteras vidare.

Även massor i form av grus och jord uppstår vid sortering av inkommande material. Dessa avfallsmassor lämnas till extern avfallsmottagare och återvinns i anläggningsändamål.

Restavfall som uppkommer i verksamhetens process provtas och klassas enligt bestämmelser i 2 kap. avfallsförordningen (2020:614).

### 5.5.3 Kemikalier

Kemikalier som används i verksamheten utgörs främst av diesel och hydraulolja. Övriga kemikalier är sådana som behövs för reparation och underhåll av utrustning. Förvaring av kemikalier sker inomhus, på invallad yta eller spilltråg och på sådant sätt att allmänheten inte har tillgång till utrymmet.

I verksamheten finns cistern för drivmedel till arbetsfordon. Cisternerna är dubbelmantlade, godkända och besiktigas enligt intervall.

Arbetsfordon som innehåller hydraulolja och motoroljor parkeras på tät, hårdgjord yta.

Ansökt verksamhet kan kräva en förändring av arbetsfordon i verksamhetens maskinpark. Detta kan betyda en förändring i användningen av kemikalier, främst diesel och hydraulolja.

## 5.6 Drift, skötsel och övervakning

Kontroll av verksamheten sker i enlighet med förordning (1998:901) om verksamhetsutövares egenkontroll.

### 5.6.1 Kontrollprogram

För verksamheten har ett kontrollprogram upprättats. Revidering av kontrollprogrammet är aktuellt vid förändring i verksamheten som kan påverka kontroller och mätningar samt emissioner verksamheten ger upphov till.

Ett reviderat kontrollprogram kommer att tas fram för ny verksamhet i samråd med tillsynsmyndigheten. Förslag på kontroller och undersökningar i verksamheten redogörs för i ansökningshandlingar för nytt tillstånd.

### 5.6.2 BAT-slutsatser

Verksamheten omfattas av bestämmelser för industriutsläppsverksamheter. Redogörelse för BAT-slutsatser som gäller verksamheten kommer att bifogas den kommande ansökan.

## 5.7 Avslutning och återställning av mark

Avveckling av verksamheten sker i samråd med tillsynsmyndighet. För verksamheten kan det vara aktuellt att upprätta en statusrapport vilket bör hanteras i tillståndsansökan och miljökonsekvensbeskrivningen.

## 6 Risk och säkerhet

Bolaget genomför regelbundna förebyggande kontroller avseende risker som kan uppkomma i verksamheten. En av de största riskerna avseende miljö är risken för uppkomst av brand.

### 6.1.1 Brandrisk

Materialet kan på grund av gnist- och dammbildning vid bearbetning börja brinna. Brand kan även uppkomma vid lagring och lossning av material. Det finns alltid risk för att felsorterat material inkommer till anläggningen. Förebyggande arbete är därför mycket viktigt. I detta ingår även att all personal har utbildning och vet vilka åtgärder som ska vidtas vid en eventuell brand.

### 6.1.2 Spill och läckage

Förebyggande arbete och kontroller av maskinerna är en viktig del av det förebyggande arbetet för att tillse så att läckage från arbetsmaskinerna inte sker. Inkommande avfall kan innehålla felsorterat/dåligt sorterat skrot som kan innehålla vätskor. Allt skrot kommer att hanteras på ytor som är hårdgjorda och det finns därmed möjlighet att upptäcka och samla upp eventuella läckage. Material för uppsamling såsom Absodan finns tillgängligt på anläggningen.

## 7 Förutsedda miljöeffekter

Verksamheten bedöms **inte innebära någon betydande miljöpåverkan**. Någon ny mark kommer inte att tas i anspråk och de utsläpp som uppkommer bedöms vara begränsade med de planerade skyddsåtgärderna. Verksamheten är planerad inom ett område som är detaljplanlagt för hamn och industri och är placerat långt från närboende varför störningsrisken är liten. Verksamheten bedöms inte kunna äventyra uppnåendet av några miljö kvalitetsnormer eller bidra till något överskridande av någon norm.

### 7.1 Ytvatten

Verksamheten kommer ge upphov till utsläpp av vatten genom dagvattenavrinning. En dagvattenutredning för planerat verksamhetsområde har utförts och återfinns i bilaga 1 (PE Teknik & Arkitektur, 2023). I rapporten framgår förslag på dimensionering av sedimentations/fördröjningsdammar. Fortsatt arbete med att bedöma behov av eventuell ytterligare rening för att klara relevanta utsläppskrav kommer att genomföras. Dagvattnets avrinning och föroreningsinnehåll, samt miljö kvalitetsnormer för recipient kommer att redovisas i miljökonsekvensbeskrivningen.

Det finns inga uppgifter om dricksvattenbrunnar inom eller i anslutning till fastigheten (Sveriges geologiska undersökning, 2024).

Det finns inga vattenskyddsområden inom eller i anslutning till fastigheten (Naturvårdsverket, 2024).

### 7.2 Luft

Utsläpp till luft kommer främst ske i form av damning vid krossning av metallskrot. Åtgärder för utsläpp av stoft omfattar vattenbegjutning av skrot

under fragmentering. Risken med dammspridning bedöms relativt låg och främst kopplat till arbetsmiljöproblem.

Miljö kvalitetsnormer för utomhusluft finns och gäller i hela Sverige. De omfattar all utomhusluft med undantag för arbetsplatser, vägtunnlar och tunnlar för spårbunden trafik.

## 7.3 Människors hälsa och boendemiljö

### 7.3.1 Buller

Verksamheten kommer ge upphov till buller från olika moment i verksamheten., så som fragmentering och sortering av avfall, transporter till och från verksamheten samt hantering av arbetsfordon inom verksamhetsområdet. Planerat verksamhetsområde ligger intill Hargshamn, inom område som i Östhammars översiktsplan utpekats för utveckling av omgivningsstörande verksamheter så som industri (Östhammar kommun, 2023).

Verksamheten har utfört bullermätningar för befintlig verksamhet, av vilka framgår att gränsvärden för buller i verksamhetens gällande tillstånd innehålls. Planerad verksamhet förväntas ge upphov till mer buller. Möjligheten att gå över till en delvis elektrifierad maskinpark undersöks. Detta skulle även på sikt kunna leda till lägre bullernivåer från verksamheten.

Planerad lokalisering för ny verksamhet medför inte att verksamheten kommer närmre bostäder eller andra störningskänsliga verksamheter än i dagsläget. Risken för störning i form av buller från verksamheten bedöms dock relativt låg.

Verksamheten har för avsikt att utreda påverkan av buller från verksamheten till omgivningen avseende ny lokalisering. Redovisning av förväntad bullerpåverkan samt eventuella skyddsåtgärder kommer att hanteras och redogöras i MKB:n.

### 7.3.2 Lukt

Risk för störande lukt bedöms inte uppkomma i verksamheten med anledning av typen avfall som hanteras.

### 7.3.3 Nedskräpning

Den typ av avfall som den sökta verksamheten hanterar är inte sådant som riskerar att skräpa ner omgivningen. Det är tunga material som inte sprids med väder och vind.

## 7.4 Mark- och grundvatten

Hantering av avfall kan typiskt sätt leda till en viss påverkan på marken inom verksamhetsområdet via lakning från avfallet. I förlängningen kan även grundvattnet inom området påverkas. Området är detaljplanelagt för industri och något skyddsvärt grundvatten bedöms inte finnas inom området. Området är inte utpekat som något EBH-objekt men det har bedrivits verksamhet i eller i anslutning till området under en längre tid.

Den sökta verksamheten avses bedrivas på hårdgjorda ytor med uppsamling och rening av dagvatten. Påverkan på mark- och grundvatten begränsas därmed väsentligt.



Den sökta verksamheten är en så kallad Industriutsläppsverksamhet med bland annat krav på upprättande av Statusrapport för mark- och grundvatten.

## 7.5 Resurshållning

Den sökta verksamheten bidrar till ökad återvinning av metall och bidrar därmed till god resurshushållning.

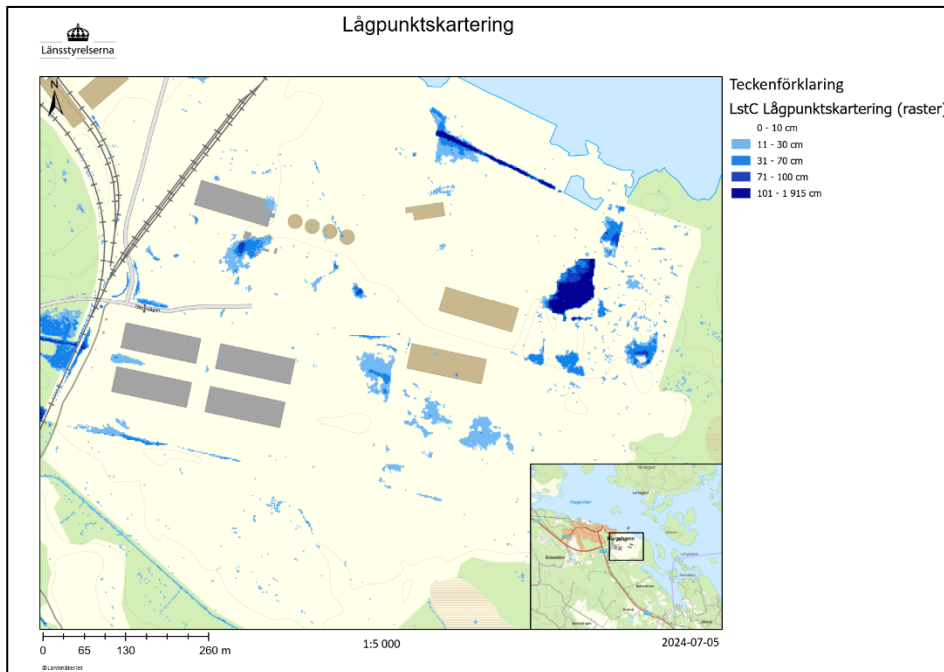
Den sökta verksamheten kommer att använda resurser i form av drivmedel och el till arbetsmaskinerna. De kemikalier som kommer att användas är främst kopplade till underhåll av utrustning och arbetsmaskiner. Möjligheten att gå över till en delvis elektrifierad maskinpark undersöks. Detta skulle på sikt kunna leda förändringar i verksamheten resurshållning, gällande drivmedel, kemikalier och energianvändning.

För dammbekämpning kommer vatten tas från sedimentations/fördröjningsdammarna för dagvattenhanteringen.

## 8 Verksamhetens känslighet för klimatförändringar

Ett förändrat klimat med längre perioder med torra och höga temperaturer kan innebära större risk för brand. Bolaget kommer att redovisa vilka skyddsåtgärder som avses vidtas för att minska risken för brand.

Ett förändrat klimat innebär även fler och kraftigare skyfall. Den dagvattenhantering som planeras för anläggningen kommer att behöva ta hänsyn till detta vid dimensionering av dammvolymer. Enligt Länsstyrelsens kartering av lågpunkter, se Figur 13, för området (dvs i de områden där vatten kan samlas och innebära översvämning) så finns det områden inom hamnen som kan påverkas av skyfall. Det är därför viktigt att tillse att det finns möjlighet till fördröjning av dagvattnet vid skyfall.



Figur 13 Lågpunkter inom hamnområdet där översvämning kan ske vid skyfall.

Ytan för den sökta verksamheten ligger ca 6 meter över havet varför det inte bedöms finnas några risker kopplade till förhöjda havsnivåer.

## 9 Kommande utredningar

Bolagets påverkan på omgivningen är begränsad och som ovan nämnts främst kopplad till det dagvatten som uppkommer på verksamhetsytorna. De aktuella ytorna är redan i anspråktaga för hamn och industriverksamhet varför några utredningar avseende natur- eller kulturmiljö inte är nödvändiga.

Förslag på utredningar som kan vara aktuella i verksamheten anges nedan:

- Vattenhantering inklusive dimensionering av sedimentations/fördröjningsdammar. Utöver detta kommer utredningen avse behov av ytterligare rening som följer av de krav som finns i BREF-dokumentet för avfallsbehandling. Utredningen ska även innehålla en redovisning avseende det planerade vattenutsläppets påverkan på vattenförekomstens möjlighet att uppnå aktuell miljö kvalitetsnorm.
- Bullerutredning, verksamheten ger typiskt sätt upphov till ett visst buller. Då verksamheten kommer att lokaliseras på en plats som är tämligen långt från bostäder så är fokus i bullerutredningen att säkerställa att relevanta riktvärden kan innehållas för samtliga aktuella bullerscenarier.
- Statusrapport

## 10 Innehåll miljökonsekvensbeskrivning

Nedan redovisas ett preliminärt upplägg för den kommande miljökonsekvensbeskrivningen (MKB):

Icke-teknisk sammanfattning

1. Administrativa uppgifter
2. Begrepp och definitioner
3. Inledning (bakgrund, preliminär tidplan, lagstiftning, krav på sakkunskap mm)
4. Samråd
5. Lokalisering
6. Nollalternativ
7. Omgivningsbeskrivning
8. Beskrivning av verksamheten
9. Alternativ lokalisering och utformning
10. Avgränsningar
11. Bedömningsgrunder
12. Bedömningsmetodik
13. Miljöbedömning
  - a. Ytvatten
  - b. Luft
  - c. Människors hälsa och boendemiljö
  - d. Mark- och grundvatten
  - e. Resurshushållning
14. Risk och säkerhet
15. Sammanvägda miljökonsekvenser
16. Referenser

## 11 Referenser

- Länsstyrelsen Uppsala län. (2024). *Kartverktyget: Underlag för mark- och vattenanvändning i Uppsala län*. Hämtat från <https://ext-geoportal.lansstyrelsen.se/standard/?appid=9ff5d99bf7a540d8b802113bd450249e>
- Länsstyrelserna . (2024). *EBH-Kartan*. Hämtat från <https://ext-geoportal.lansstyrelsen.se/standard/?appid=ed0d3fde3cc9479f9688c2b2969fd38c>
- Naturvårdsverket. (den 10 06 2024). *Skyddad natur*. Hämtat från [https://skyddadnatur.naturvardsverket.se/?zoom=2&lat=6670756.34151&lon=575821.50164&baseLayer=terrangskuggning%40Imkarta-bakgrund-maps%2Cmark%40Imkarta-bakgrund-maps%2Chydrografi\\_ytor\\_nedtonad%40Imkarta-bakgrund-maps%2Chydrografi\\_nedtonad%40Imkarta-bakgru](https://skyddadnatur.naturvardsverket.se/?zoom=2&lat=6670756.34151&lon=575821.50164&baseLayer=terrangskuggning%40Imkarta-bakgrund-maps%2Cmark%40Imkarta-bakgrund-maps%2Chydrografi_ytor_nedtonad%40Imkarta-bakgrund-maps%2Chydrografi_nedtonad%40Imkarta-bakgru)
- PE Teknik & Arkitektur. (2023). *Dagvattenutredning, Hargshamn*.
- SGU. (2024b). *Kartvisare: Jordarter 1:25000 - 1:100000*. Hämtat från <https://apps.sgu.se/kartvisare/kartvisare-jordarter-25-100.html>
- Sveriges geologiska undersökning. (den 10 06 2024). *SGU*. Hämtat från *Kartvisare brunnar*: <https://apps.sgu.se/kartvisare/kartvisare-brunnar.html>
- test*. (2010). Hämtat från bla: [www.w](http://www.w)
- Trafikverket. (den 03 06 2024). *NVDB på webb*. Hämtat från Trafikverket: <https://nvdb2012.trafikverket.se/setransportnatverket>
- Östhammar kommun. (2023). *Översiktsplan 2023 - Med sikte på 2040*.